

Metsänomistaja:

Toimeksiantaja:

Kunta	Kylä	Tila	Rn:o	Arvion pinta-ala, ha
KANNUS	403	OJALANARO	2:87	29,23

Arvion laadintatapa: Arvio on laadittu summa-arvomenetelmän mukaisesti. Summa-arvo saadaan laskemalla yhteen maapohjan arvo, taimikoiden arvo, puuston arvo ja odotusarvo. Saadusta summasta tehdään kokonaisarvon korjaus. Kokonaisarvon korjaus on yleensä 15-30 % vähennys, joka ottaa huomioon mm. maapohjan, kehitysluokkakajakauman, sijainnin, metsänhoidon- ja hallinnon kustannukset sekä hakkuumahdollisuudet. Maapohjan ja taimikon tuottoarvot sekä odotusarvot ovat Kehittämiskeskus Tapio Oy:n ja Mhy Keskipohjan alueen taulukoista. Taulukkoarvot huomioidaan kuviokohtaisesti kasvukunnon ja metsänhoidollisen tilan perusteella. Käytetyt puun hinnat perustuvat alueellisiin 3-6 kk:n keskikantohintoihin. Arviossa on otettu huomioon vain metsätalouden arvot.

Arvion tarkoitus:

Arviokäynti: 04.12.2023

Lainhuutotodistuksen päivämäärä:

Uudistamisveloitteet:

Lakikohteet:

Muut arvokkaat kohteet:

Arvopäivä: 15.12.2023


Arvion tulos: 59900€

Lisätietoja:

Paikka ja aika

15.12.2023

Laatijan allekirjoitus



Teemu Ahlholm

Arvion nimi:

Arvioidut tilat		Kunta	Arvion pinta-ala, ha	Kiinteistön kok. ala, ha
OJALANARO	217-403-2-87	KANNUS	29,23	29,23
Yhteensä			29,23	29,23

Yhteensavo	ha	€	€, yht	€/ha
1. Metsämaan arvo	29,23		6 633	227
2. Kltumaan arvo			0	85
3. Joutomaan arvo			0	50
4. Talmikon arvo	11,68		16 296	1 396
	m3	€	€, yht	€/ha
5. Puuston arvo			54 817	
5.1 Uudistettavien metsien puuston arvo	0	0		
5.2 Kasvatusmetsien puuston arvo	1 529	34 994		
5.3 Kasvatusmetsien puuston odotusarvoisä		19 824		
6. Metsänhoitokustannukset			0	
7. Arvioitu arvo ilman korjausta			77 746	2 661
Kokonaisarvon korjaus		-23%	-17 882	
8. Arvioitu arvo korjauksen jälkeen			59 864	2 049
Muut kustannukset ja arvot			0	
9. Arvioitu käypä arvo			59 864	2 049

Lisätiedot:

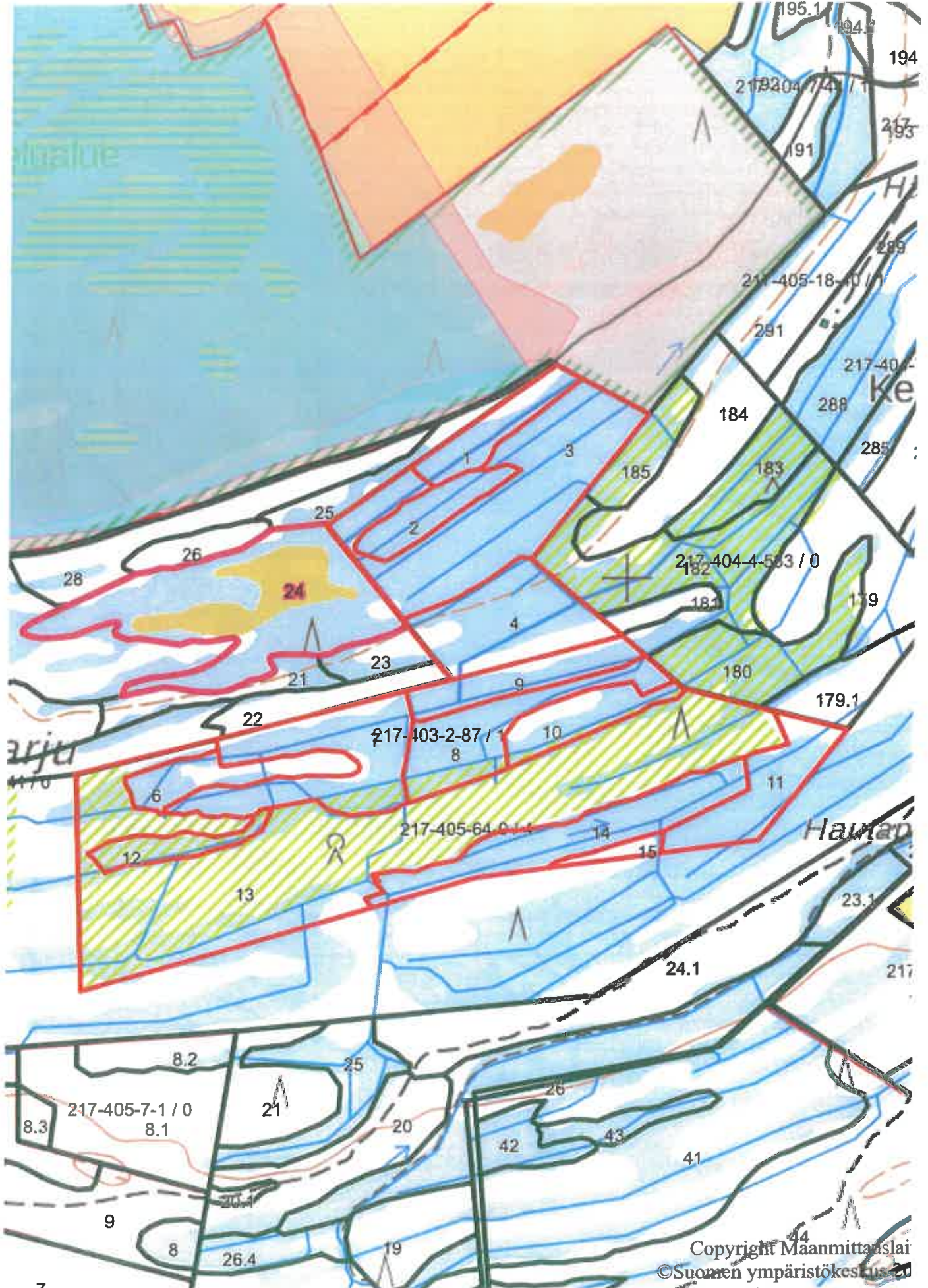
Muut kustannukset ja arvot	€
Yhteensä	

Metsävaran lähde:

(S.Peltokorpi 11/2023)

Erityiskohteet:

--



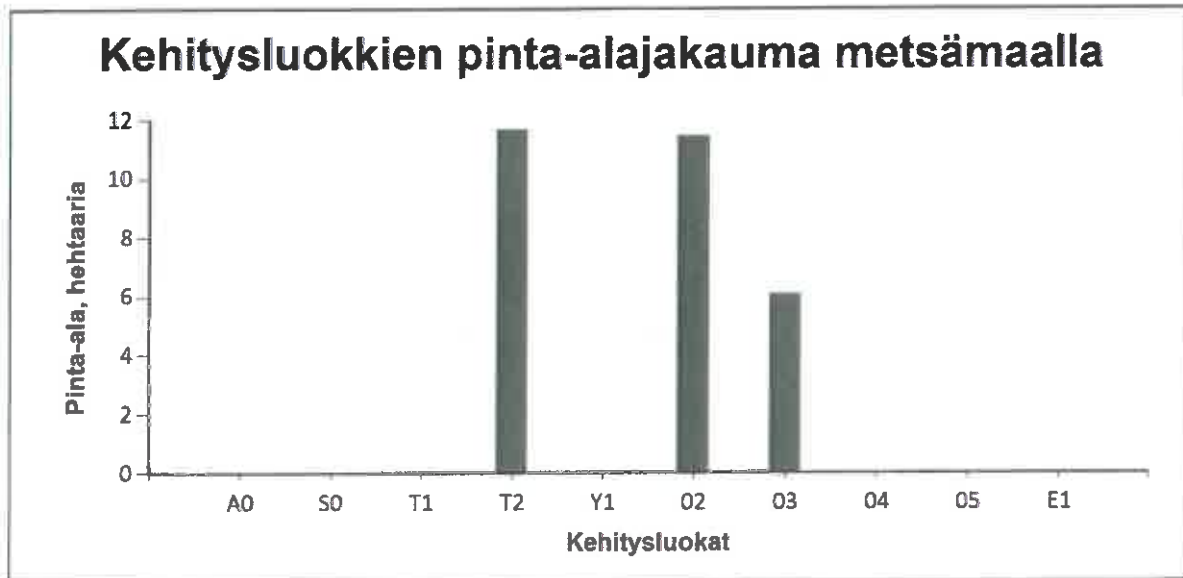
Copyright Maanmittauslaitos
 ©Suomen ympäristökeskus 2023

Kehitysluokat

Puuston keski-ikä metsämaalla 32 vuotta.

Puuston keskitilavuus metsämaalla 57 m³/ha.

Puuston kokonaistilavuus metsämaalla 1 672 m³.



Metsämaan kehitysluokat	Pinta-ala		Keski-ikä, vuotta	Puuston keskitilavuus, m ³ /ha
	ha	%		
A0 - Aukea		%		
S0 - Siemenpuumetsikkö		%		
T1 - Taimikko alle 1,3 m		%		
T2 - Taimikko yli 1,3 m	11,7	40,0 %	11	4
Y1 - Ylispuustolinen taimikko		%		
O2 - Nuori kasvatusmetsikkö	11,5	39,2 %	39	75
O3 - Varttunut kasvatusmetsikkö	6,1	20,8 %	54	126
O4 - Uudistuskypsä metsikkö		%		
O5 - Suojuspuumetsikkö		%		
E1 - Eri-ikäisrakentelinen metsikkö		%		
Metsämaa yhteensä	29,2	100,0%	32	57
Kitumaa				
Joutomaa				
Muu metsätalousmaa				
Metsätalousmaa yhteensä:	29,2			

Tällä sivulla esitetyt pinta-alat eivät sisällä teiden, sähkölinjojen ym. kohteiden alle jäävää metsäpinta-alaa.

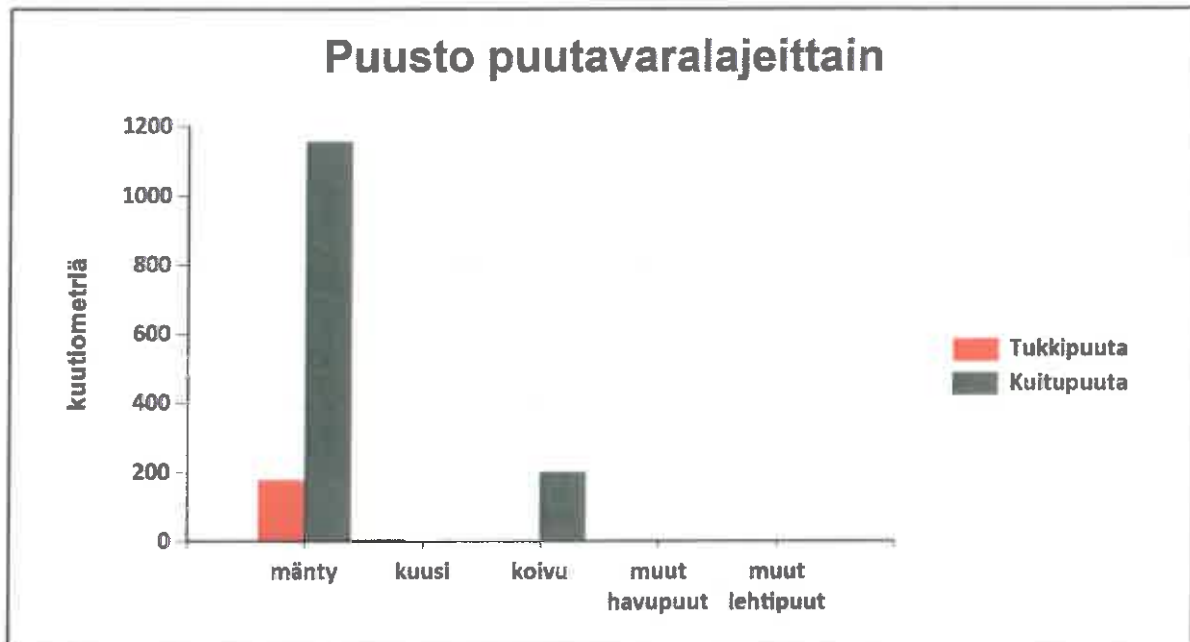
Puustotietojen yhteenveto vuonna 2023

Suunnitelman kokonaispuusto vuonna 2023 on 1672 m³, eli keskimäärin 57 m³/ha metsätalousmaalla.

Tukkipuuta yhteensä: 180 m³, eli 11 % kokonaispuustosta.

Kuitupuuta yhteensä: 1357 m³, eli 81 % kokonaispuustosta.

Muuta runkokuuta yhteensä: 135 m³, eli 8 % tilan kokonaispuustosta.



	Pinta-ala, ha	Ainespuusto puulajeittain, m ³					Puusto yhteensä, m ³	Puusto m ³ /ha
		mänty	kuusi	koivu	muut havupuut	muut lehtipuut		
Metsämaa yhteensä	29,2							
Tukkipuuta		179		1			180	6
Kuitupuuta		1155		202			1357	46
Kitumaa								
Joutomaa								
Muu metsätalousmaa								
Metsätalousmaa yhteensä:	29,2	1334	0	203	0	0	1537	53

Yllä oleva taulukko sisältää ainespuuston, eli tukki- ja kuitupuun