

Kunta	Kylä	Tila	Rn:o	Arvion pinta-ala, ha
VETELI	406	HAAPALA, Palsta 1	11:7	40,46

**Arvion laadintatapa:**

Arvio on laadittu summa-arvomenetelmän mukaisesti. Summa-arvo saadaan laskemalla yhteen maapohjan arvo, taimikoiden arvo, puuston arvo ja odotusarvo. Saadusta summasta tehdään kokonaisarvon korjaus. Kokonaisarvon korjaus on yleensä 15-30 % vähennys, joka ottaa huomioon mm. maapohjan, kehitysluokkajakauman, sijainnin, metsänhoidon- ja hallinnon kustannukset sekä hakkuumahdollisuudet. Maapohjan ja taimikon arvot sekä odotusarvot ovat Kehittämiskeskus Tapio Oy:n ja Mhy Keskipohjan alueen taulukoista. Taulukkoarvot huomioidaan kuviokohtaisesti kasvukunnon ja metsänhoidollisen tilan perusteella.

Käytetyt puun hinnat perustuvat alueellisiin 3-6 kk:n keskikantohintoihin.

Arviossa on otettu huomioon vain metsätalouden arvot.

Arviokäynti: 18.09.2024

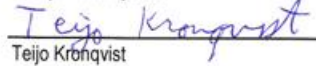
Arvopäivä: 07.10.2024

Arvion tulos: 345200€

Paikka ja aika

Vimpeli 7.10.2024

Laatijan allekirjoitus

  
Teijo Krönqvist

Arvion nimi: Haapala palsta1

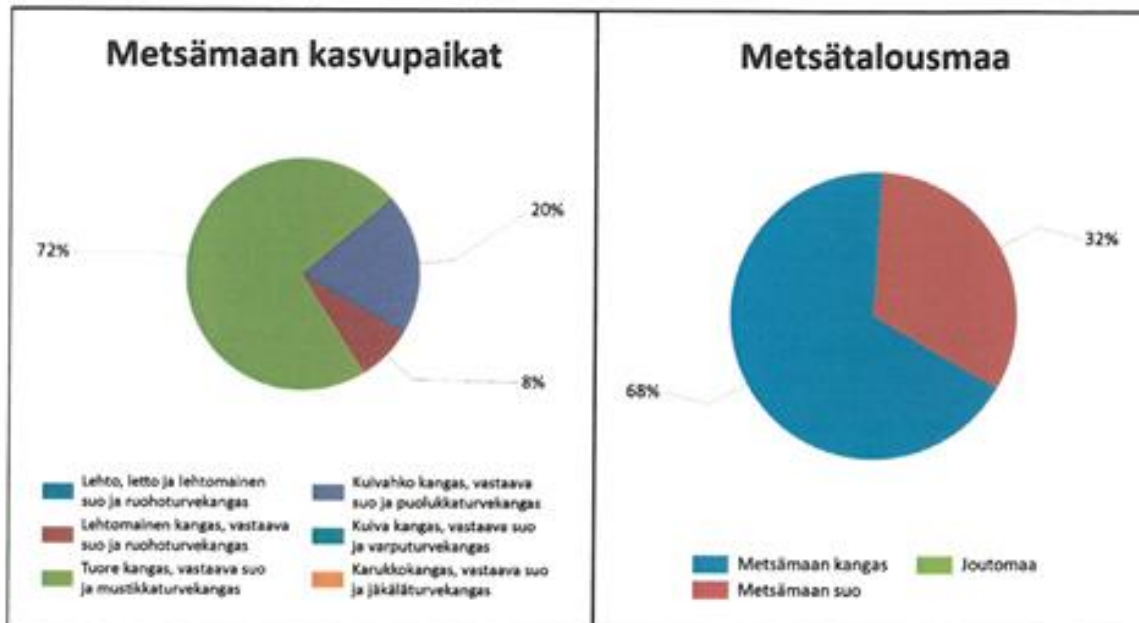
Arvioidut tilat		Kunta	Arvion pinta-ala, ha	Kiinteistön kok. ala, ha
HAAPALA	924-406-11-7	VETELI	40,46	82,03
<b>Yhteensä</b>			<b>40,46</b>	<b>82,03</b>

Yhteenveto	ha	€	€, yht	€/ha
<b>1. Metsämaan arvo</b>	40,47		15 936	394
<b>2. Kitumaan arvo</b>			0	85
<b>3. Joutomaan arvo</b>			0	50
<b>4. Taimikon arvo</b>	1,82		3 549	1 950
	<b>m3</b>	<b>€</b>	<b>€, yht</b>	<b>€/ha</b>
<b>5. Puuston arvo</b>			406 667	
5.1 Uudistettavien metsien puuston arvo	7 001	368 157		
5.2 Kasvatusmetsien puuston arvo	1 262	34 224		
5.3 Kasvatusmetsien puuston odotusarvolisä		4 287		
5.4 Hukkapuu	166			
5.5 Taimikoiden puusto	22			
5.6 Puusto, kitumaa	0	0		
5.7 Puusto, joutomaa	0	0		
<b>6. Metsänhoitokustannukset</b>			0	
<b>7. Arvioitu arvo ilman korjausta</b>			<b>426 152</b>	<b>10 530</b>
Kokonaisarvon korjaus		-19%	-80 969	
<b>8. Arvioitu arvo korjauksen jälkeen</b>			<b>345 183</b>	<b>8 529</b>
Muut kustannukset ja arvot			0	
<b>9. Arvioitu käypä arvo</b>			<b>345 183</b>	<b>8 529</b>

Metsävaran lähde:

Maastotyö 2024, Teijo Kronqvist

## Kasvupaikat kangasmailla ja soilla



	Kangasmaat, ha	Suot, ha	Yhteensä, ha
<b>Metsämaan kasvupaikat</b>			
Lehto, letto ja lehtomainen suo ja ruohoturvekangas			0,0
Lehtomainen kangas, vastaava suo ja ruohoturvekangas	0,8	2,3	3,1
Tuore kangas, vastaava suo ja mustikkaturvekangas	22,7	6,6	29,3
Kuivahko kangas, vastaava suo ja puolukkaturvekangas	3,8	4,2	8,0
Kuiva kangas, vastaava suo ja varputurvekangas			0,0
Karukkokangas, vastaava suo ja jäkäläturvekangas			0,0
<b>Metsämaa yhteensä</b>	<b>27,3</b>	<b>13,1</b>	<b>40,5</b>
<b>Kitu- ja joutomaan kasvupaikat</b>			
Kalliomaa ja hietikko	0,0	0,0	0,0
Lakimetsä ja tunturi	0,0	0,0	0,0
Kitumaa	0,0		0,0
Joutomaa	0,0		0,0
<b>Metsätalousmaa yhteensä</b>	<b>27,3</b>	<b>13,1</b>	<b>40,5</b>

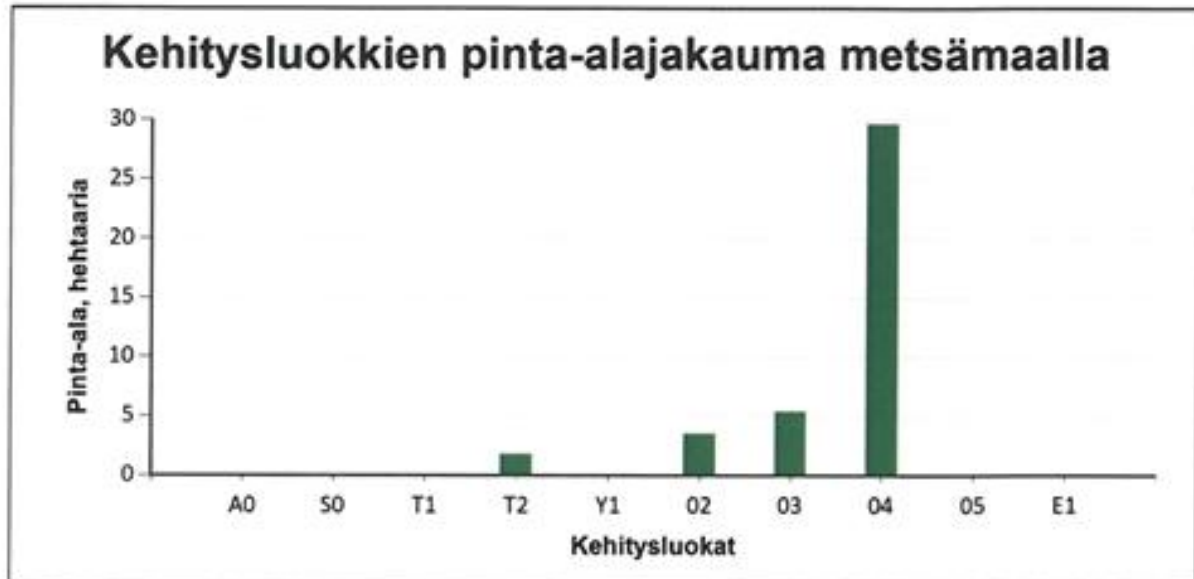
Tällä sivulla esitetyt pinta-alat eivät sisällä teiden, sähkölinjojen ym. kohteiden alle jäävää metsäpinta-alaa.

## Kehitysluokat

Puuston keski-ikä metsämaalla 82 vuotta.

Puuston keskitilavuus metsämaalla 209 m<sup>3</sup>/ha.

Puuston kokonaistilavuus metsämaalla 8 450 m<sup>3</sup>.



Metsämaan kehitysluokat	Pinta-ala		Keski-ikä, vuotta	Puuston keskitilavuus, m <sup>3</sup> /ha
	ha	%		
A0 - Aukea		%		
S0 - Siemenpuumetsikkö		%		
T1 - Taimikko alle 1,3 m		%		
T2 - Taimikko yli 1,3 m	1,8	4,5 %	14	24
Y1 - Ylispuustoinen taimikko		%		
O2 - Nuori kasvatusmetsikkö	3,5	8,8 %	42	107
O3 - Varttunut kasvatusmetsikkö	5,4	13,3 %	58	172
O4 - Uudistuskypsä metsikkö	29,7	73,4 %	94	239
O5 - Suojuspuumetsikkö		%		
E1 - Eri-ikäisrakenteinen metsikkö		%		
<b>Metsämaa yhteensä</b>	<b>40,5</b>	<b>100,0%</b>	<b>82</b>	<b>209</b>
Kitumaa				
Joutomaa				
Muu metsätalousmaa				
<b>Metsätalousmaa yhteensä:</b>	<b>40,5</b>			

Tällä sivulla esitetyt pinta-alat eivät sisällä teiden, sähkölinjojen ym. kohteiden alle jäävää metsäpinta-alaa.

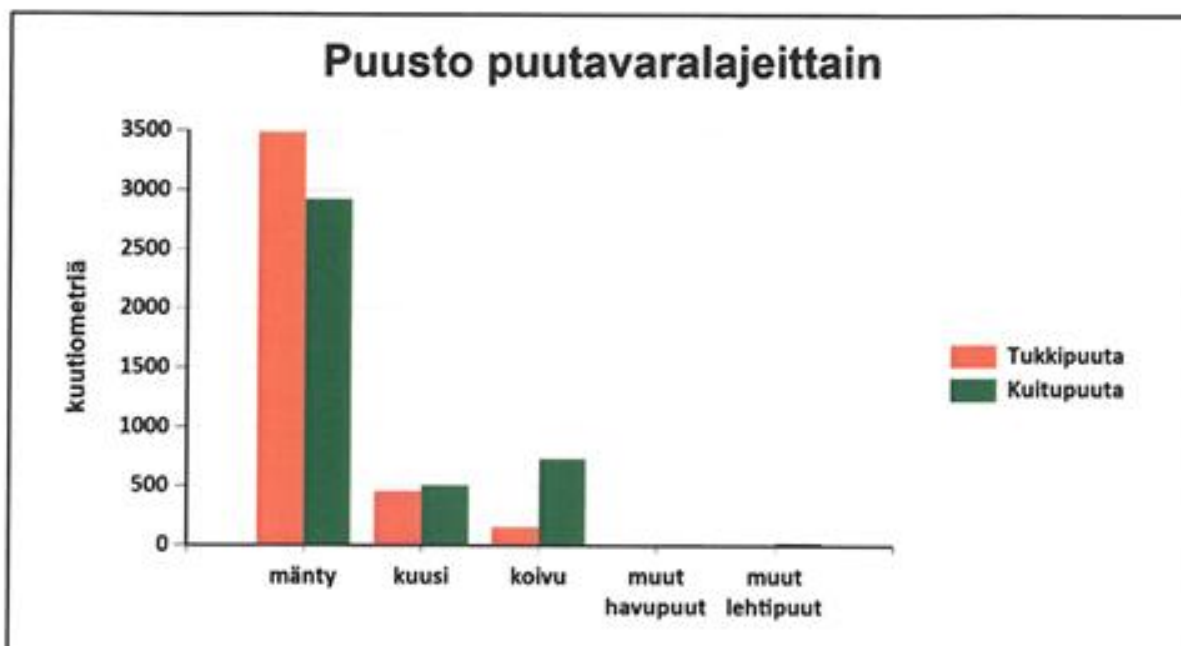
## Puustotietojen yhteenveto vuonna 2024

Suunnitelman kokonaispuusto vuonna 2024 on 8450 m<sup>3</sup>, eli keskimäärin 209 m<sup>3</sup>/ha metsätalousmaalla.

Tukkipuuta yhteensä: 4100 m<sup>3</sup>, eli 49 % kokonaispuustosta.

Kuitupuuta yhteensä: 4184 m<sup>3</sup>, eli 50 % kokonaispuustosta.

Muuta runkopuuta yhteensä: 166 m<sup>3</sup>, eli 2 % tilan kokonaispuustosta.



	Pinta-ala, ha	Ainespuusto puulajeittain, m <sup>3</sup>					Puusto yhteensä, m <sup>3</sup>	Puusto m <sup>3</sup> /ha
		mänty	kuusi	koivu	muut havupuut	muut lehtipuut		
Metsämaa yhteensä	40,5							
Tukkipuuta		3489	455	156	0	0	4100	101
Kuitupuuta		2919	509	730	9	17	4184	103
Kitumaa								
Joutomaa								
Muu metsätalousmaa								
Metsätalousmaa yhteensä:	40,5	6408	964	886	9	17	8284	205

Yllä oleva taulukko sisältää ainespuuston, eli tukki- ja kuitupuun

Arvion nimi: Haapala palsta1

Kiinteistö		HAAPALA, 924-406-11-7																						
Kuvio	p-ala	Teholl. p-ala	Kasvu- paikka	Pää- puulaji	Ikkä luokka	Kehitys- vu, %	Arvo kas-	Puuston tilavuus m <sup>3</sup> /ha										m <sup>3</sup> / kuvio		Puuston OA- kerroin		Maan Taimikon		Arvo €/kuvio
								Kot	Mäk	Kuk	Kok	Muu	Hukka	YHT.	kuvio	€/ha	€/ha	€/ha	€/ha	€/ha	€/ha	€/ha	€/ha	
1	1.08	VT	Mänty	84	04	0.0	31	51	10	10	50	54	0	4	210	226	10344	1.00	0	230	0	9808	10593	
2	1.69	VT	Mänty	64	03	0.0	27	0	0	147	0	10	2	4	190	320	9642	1.00	0	230	0	5935	10031	
3	1.46	MT	Mänty	45	02	0.0	0	0	0	109	0	0	0	6	115	167	3259	1.30	670	410	0	3312	4836	
4	1.20	MT	Mänty	57	03	0.0	28	0	0	110	0	35	5	6	183	219	6558	1.03	164	410	0	6039	7247	
5	0.98	VT	Mänty	89	04	0.0	63	8	0	51	15	4	0	2	143	140	7008	1.00	0	230	0	7381	7234	
6	2.40	MT	Mänty	110	04	0.0	169	23	0	70	23	0	0	4	289	693	39503	1.00	0	410	0	16870	40487	
7	0.69	MT	Mänty	65	02	0.0	0	0	0	117	0	18	0	5	141	97	1900	1.00	0	410	0	3163	2182	
8	1.27	MT	Mänty	107	04	0.0	154	14	1	77	12	8	0	4	272	345	19011	1.00	0	410	0	15380	19532	
9	0.91	MT	Mänty	90	04	0.0	108	0	0	157	0	0	0	5	271	246	11185	1.00	0	410	0	12701	11558	
10	2.21	MT	Mänty	106	04	0.0	108	4	0	70	21	8	0	4	215	476	24043	1.00	0	410	0	11289	24949	
11	2.14	MT	Mänty	110	04	0.0	166	29	0	69	32	0	0	5	299	641	36071	1.00	0	410	0	17265	36948	
12	1.41	MT	Mänty	30	02	0.0	0	0	0	74	0	0	0	6	81	114	2147	1.90	1371	410	0	3304	4658	
14	2.27	MT	Mänty	109	04	0.0	185	0	0	97	1	1	0	3	286	650	36501	1.00	0	410	0	16490	37431	
15	0.78	MT	Hieskoiv	47	04	0.0	5	1	15	15	1	58	22	1	117	91	2725	1.00	0	410	0	3903	3045	
16	0.33	MT	Mänty	98	04	0.0	118	2	10	118	1	15	0	0	264	87	4252	1.00	0	410	0	13296	4388	
17	1.05	MT	Mänty	96	04	0.0	137	41	4	53	23	20	0	2	280	294	16528	1.00	0	410	0	16151	16959	
18	0.83	OMT	Hieskoiv	87	04	0.0	40	4	38	13	13	110	0	4	223	185	7207	1.00	0	660	0	9344	7755	



